

La fábrica del prestigio en Mesoamérica



About Access Archaeology

Access Archaeology offers a different publishing model for specialist academic material that might traditionally prove commercially unviable, perhaps due to its sheer extent or volume of colour content, or simply due to its relatively niche field of interest. This could apply, for example, to a PhD dissertation or a catalogue of archaeological data.

All *Access Archaeology* publications are available as a free-to-download pdf eBook and in print format. The free pdf download model supports dissemination in areas of the world where budgets are more severely limited, and also allows individual academics from all over the world the opportunity to access the material privately, rather than relying solely on their university or public library. Print copies, nevertheless, remain available to individuals and institutions who need or prefer them.

The material is refereed and/or peer reviewed. Copy-editing takes place prior to submission of the work for publication and is the responsibility of the author. Academics who are able to supply print-ready material are not charged any fee to publish (including making the material available as a free-to-download pdf). In some instances the material is type-set in-house and in these cases a small charge is passed on for layout work.

Our principal effort goes into promoting the material, both the free-to-download pdf and print edition, where *Access Archaeology* books get the same level of attention as all of our publications which are marketed through e-alerts, print catalogues, displays at academic conferences, and are supported by professional distribution worldwide.

The free pdf download allows for greater dissemination of academic work than traditional print models could ever hope to support. It is common for a free-to-download pdf to be downloaded hundreds or sometimes thousands of times when it first appears on our website. Print sales of such specialist material would take years to match this figure, if indeed they ever would.

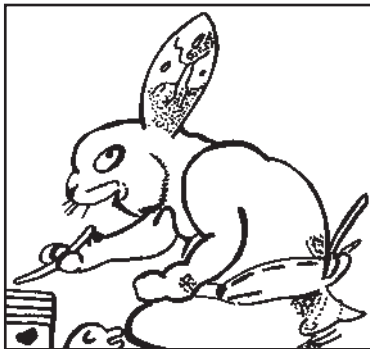
This model may well evolve over time, but its ambition will always remain to publish archaeological material that would prove commercially unviable in traditional publishing models, without passing the expense on to the academic (author or reader).



La fábrica del prestigio en Mesoamérica

Interacciones y alteridad en el Altiplano central durante el período epiclásico (600-900 d.C.)

Juliette Testard



PARIS MONOGRAPHS IN
AMERICAN ARCHAEOLOGY 60

Access Archaeology





ARCHAEOPRESS PUBLISHING LTD
Summertown Pavilion
18-24 Middle Way
Summertown
Oxford OX2 7LG
www.archaeopress.com

ISBN 978-1-80327-557-4
ISBN 978-1-80327-558-1 (e-Pdf)

© Juliette Testard and Archaeopress 2023

Cover image by Sylvie Eliès

All rights reserved. No part of this book may be reproduced, stored in retrieval system, or transmitted, in any form or by any means, electronic, mechanical, photocopying or otherwise, without the prior written permission of the copyright owners.

This book is available direct from Archaeopress or from our website www.archaeopress.com



ArchAm
UMR 8096
Archéologie
des Amériques



MUSÉE DU QUAI BRANLY
JACQUES CHIRAC

Este libro ha sido publicado con el apoyo del laboratorio Archéologie des Amériques
(UMR8096 CNRS & Université Paris 1 Panthéon-Sorbonne)
y del Museo du Quai Branly-Jacques Chirac
(Premio de Tesis 2015).

Salvo que se indique lo contrario, todas las figuras fueron realizadas por Sylvie Eliès
(Archéologie des Amériques UMR8096 CNRS & Université Paris 1 Panthéon-Sorbonne).

Revisión estilística del español y maqueta para Archaeopress, Paris Monographs in American
Archaeology: Daniel Salazar Lama.

Una primera versión en francés de este libro se ha publicado bajo el título
*La fabrique du prestige en Mésoamérique. Interactions et altérité dans le Mexique central à
l'Épiclassique (600 à 900 apr. J.-C.).*
En la colección "Du côté des Amérindiens", EME Éditions, Louvain-La-Neuve, febrero del 2023.
ISBN: 978-2-8066-3788-8

A mi hija Roxane, de quien he aprendido tanto,
y a Philippe por su mano en la mía.
Con todo mi amor.

Agradecimientos

Este libro se basa en la tesis doctoral en arqueología que defendí a finales de 2014 en la Universidad de París 1 Panthéon-Sorbonne. El texto original, de más de 1200 páginas, ha sido acortado, reelaborado y actualizado gracias a la bibliografía no consultada entonces y a la que ha sido publicada entre 2014 y 2022 (casi 250 referencias bibliográficas adicionales). En la presente versión también se han integrado algunos planteamientos o reflexiones no incluidos en la tesis y que resultan especialmente relevantes para esta investigación.

Con entusiasmo y reconocimiento celebro que este proyecto vea la luz, tanto en su versión francesa como ahora, española, ya que se encuentra en la encrucijada de caminos disciplinarios, metodológicos y teóricos y, al mismo tiempo, trata de sociedades antiguas y lejanas, explora temas universales y profundamente actuales en torno a las interacciones y sus significados ideológicos, sociales y políticos.

Mi tesis doctoral no habría podido ser realizada sin la ayuda de muchas personas, colegas, colaboradores, amigos y familiares en México y en Francia. Quisiera reiterar aquí mi más sincera gratitud a algunas personas sin las cuales este trabajo no habría sido posible, cada una de las cuales contribuyó, de una u otra manera, gracias a su apoyo o a su experiencia, en este proceso. Brigitte Faugère y Eric Taladoire, así como mis colegas del laboratorio de Arqueología de las Américas (CNRS y Universidad París 1 Panthéon-Sorbonne); Danièle Dehouve y Capucine Boidin. En México, varios colegas compartieron generosamente sus experiencias y permitieron la consulta de colecciones arqueológicas: Mari Carmen Serra Puche, Carlos Lazcano Arce, Mónica Blanco, Rosalba Delgadillo Torres, Sergio Suárez Cruz, Yadira Martínez Calleja, Claudia López, Antonio Santos Ramírez, Sara Ladrón de Guevara y Maura Ordoñez Valenzuela.

Las numerosas ilustraciones de este libro han recibido el apoyo de varias personas que merecen mis agradecimientos. Sylvie Eliès, en primer lugar, que realizó la gran mayoría de los dibujos de las piezas, muchas gracias a ella por su paciencia y talento. A Nicolas Latsanopoulos, por las que hizo maravillosamente al final de mi tesis, un agradecimiento muy grande. A mi madre Susana y a mi tío Jorge por otros dibujos, también realizados en esa época. A Mari Carmen Serra Puche por el permiso para utilizar las fotos del material de sus excavaciones en Xochitécatl; a Claudia Alvarado León, por algunas fotos conservadas en los archivos del Proyecto Xochicalco; a Daniel Salazar Lama por sus magníficas fotos y montajes de las pinturas murales de Cacaxtla; a Christophe Helmke y Jesper Nielsen por el permiso para utilizar algunos de sus hermosos dibujos; a Yajaira Mariana Gómez García por el crédito de una fotografía de una escultura en Cacaxtla, descubierta hace unos años; a Geneviève Lucet por el permiso para utilizar sus planos de Cacaxtla y a Jean-François Cuenot, por sus fondos de mapas.

También agradezco a Sylvie Peperstraete, por su amabilidad y paciencia mientras esperaba la versión francesa de este manuscrito. A Eric Taladoire, por recibir esta versión en español en la colección de Paris Monographs in American Archaeology que coordina desde varios años.

A mis padres, mi familia y mis amigos.

Abreviaciones

ENAH: Escuela Nacional de Antropología e Historia; INAH: Instituto Nacional de Antropología e Historia.

MAX: Museo de Antropología de Xalapa; MNA: Museo Nacional de Antropología (México); MNAE: Museo Nacional de Antropología e Etnología (Guatemala).

UAT: Universidad Autónoma de Tlaxcala.

UNAM: Universidad Nacional Autónoma de México; IIE: Instituto de Investigaciones Estéticas; IIH: Instituto de Investigaciones Históricas, IIF: Instituto de Investigaciones Filológicas; IIA: Instituto de Investigaciones Antropológicas.

ZAT: Zona Arqueológica de Teotihuacán.

Índice

PRÓLOGO	1
Interactuar: del presente al pasado	2
Trayectorias teóricas y culturales	2
Aproximación a las interacciones a través del estudio de la cultura material y visual	
Teorías, conceptos, historiografías, cultura material e imágenes: etapas de estudio	8
PARTE 1	10
Pensar y analizar la interacción cultural en Mesoamérica: conceptos y métodos	11
Interacción cultural. Teorías y métodos para abordar un corpus arqueológico	11
Teorías antropológicas e históricas: entre mezcla de cuerpos y mezcla de culturas	
Aculturación	
Transculturación	
Sincretismo	
Mestizaje	
Gruzinski y el mestizaje colonial en México	
Turgeon y el caldero de cobre	
El "principio o criterio de selectividad" y sus conceptos anexos	
Los procesos de interacción cultural y el objeto arqueológico: enfoques, límites y perspectivas	16
La búsqueda del origen cultural en arqueología	
El "objeto huella": material, <i>savoir-faire</i> y técnicas	
La cuestión del estilo iconográfico: creación(es) y recreación(es)	
Modelos explicativos y eslabones faltantes	
Fenómeno migratorio	
Comercio de larga distancia	
Conquista y colonización	
Intercambio entre élites: el concepto de "bienes de prestigio"	
¿Un modelo alternativo?	
Hacia una metodología: arquetipos para ayudar a pensar la interacción	

La interacción cultural a lo largo del tiempo en Mesoamérica
Intercambios entre el Altiplano central y el Este: Continuidades y metáforas **30**

Difusión vs. Interacción: pensando el intercambio en la arqueología mesoamericana

Los olmecas: "cultura madre", "culturas hermanas" y foco de emulación cultural

Teotihuacan: cosmopolitismo, multietnicidad y legitimidad

 Multietnicidad en la ciudad: barrios y centros cívico-ceremoniales

 El Barrio de los comerciantes

 Teotihuacan afuera: intercambios y afiliaciones

Tula y Chichén Itzá: conquista vs emulación

Los aztecas: expansión y prestigio

Percepciones del Oriente desde el Altiplano central: importaciones, preciosidades e ideologías **46**

Materiales importados, materiales preciosos

Piedras verdes y jadeíta

Conchas marinas

Azul maya

Cacao

Pieles de animales

Plumas exóticas

Textiles y algodón

Mitología de los "lugares de niebla": Tamoanchan, Tlalocan y las ciudades arquetípicas

Tamoanchan

Tlalocan

Tollan

Metáforas y ambivalencias en Mesoamérica: ambigüedades e hibridaciones

Persistencias y rupturas / Continuidad y discontinuidad

Antiguas "renascencias" y disyunciones

Poder, ideología y alteridad **56**

Helms y la distancia como forma de legitimación

El paradigma dual del "rey sagrado": local y extranjero

La migración como arquetipo de legitimación

Síntesis de la primera parte **59**

PARTE 2	60
El período epiclásico en el Altiplano central: política, interacciones y eclecticismo material	61
El Epiclásico	
Dinámicas culturales de la época	
Mecanismos y factores de emergencia de las ciudades-estado	
El fin de Teotihuacan: un proceso gradual	
"Cambios demográficos" en el Altiplano central	
<i>Commoner resistance</i>	
<i>Power Vacuum vs Competición</i>	
Las pequeñas entidades políticas del Epiclásico	
Reorganización de los controles de recursos: el ejemplo de la obsidiana	
La obsidiana de Cacaxtla-Xochitécatl-Nativitas	
La obsidiana de Xochicalco	
La obsidiana de Cantona	
La obsidiana de Cholula	
¿Fortificación y carácter defensivo de los asentamientos o estrategia política y sacralidad?	
Asentamientos en altura en el Valle de Puebla-Tlaxcala	
Asentamientos en altura en el Valle de Morelos	
Sitios de altura: ideología y cosmovisión	
Circulación de personas y bienes	
Caminos, rutas, pistas y corredores	
Redes	
Los sitios de estudio: dinámicas culturales y afiliaciones con lo lejano	
Las regiones del estudio: características y asentamientos	
Valle de Puebla-Tlaxcala	
Valle de Morelos, región de Coatlán	
Cuenca del Oriental, Puebla	
Cacaxtla-Xochitécatl-Nativitas	
Asentamiento y características	
Las pinturas murales de Cacaxtla	
Edificio A o de las Pinturas	
Edificio B	
Cuarto de la Escalera	
Pozo 11-A	

Conjunto 2

Xochicalco

Asentamiento y características

La Pirámide de la Serpiente Emplumada de Xochicalco

El eclecticismo de Cacaxtla y Xochicalco: dos tipos de afiliación con lo lejano a través de sus monumentos

Cantona

Asentamiento y características generales

Los "complejos de canchas de juego de pelota" y la Acrópolis

Circulación y segregación

Cholula

Asentamiento y características generales

Estructuras epiclásicas: motivos y conjuntos arquitectónicos eclécticos

Sitios del estudio: convergencias y divergencias

Objetos importados, copiados y adaptados

Diagnosticar la interacción a través de la cultura portable

124

Reflexiones generales sobre el corpus

Cerámica

Cacaxtla- Xochitécatl-Nativitas

Tipos locales

Figurillas

Importaciones y adaptaciones de tipos orientales

La cerámica naranja fina

Otros tipos relacionados con el Golfo y la zona maya

La cerámica *plumbate*

Xochicalco

Tipos locales

Importaciones y adaptaciones de tipos orientales

Cantona

Tipos locales

Importaciones y adaptaciones de tipos orientales

Cholula

Tipos locales

Importaciones y adaptaciones de tipos orientales

Piedra verde
Cacaxtla-Xochitécatl-Nativitas
Xochicalco
Cantona
Cholula

Recipientes de *tecalli*
Cacaxtla-Xochitécatl-Nativitas
Xochicalco
Cholula
El *tecalli* como material de prestigio

Conchas marinas
Cacaxtla-Xochitécatl-Nativitas
Xochicalco
Cantona
Cholula

Intercambio material inter y suprarregional en el Altiplano central: convergencias, divergencias y retórica de las afiliaciones
Cerámica
Piedra verde
Tecalli
Conchas marinas

Modalidades y redes

PARTE 3 **164**

**Para un análisis de la figuración desde la antropología del Arte.
Métodos del estudio** **165**

Entender la imagen mesoamericana desde la antropología del arte

- "Fabricar" una imagen: regímenes ontológicos
- Modos figurativos y organizaciones sociopolíticas
- Poner en diálogo el ser vivo y la imagen: agentividad, interacción e ideología
- Concepciones émicas en torno a la imagen y su elaboración

Estudiar una imagen: conciliar los análisis iconográficos tradicionales con el significado antropológico

Entender los cambios estilísticos y temáticos en un contexto de interacción cultural

Un método específico para comprender la imagen híbrida

Cambios de paradigma

- Configuraciones híbridas y cambios temáticos en Teotihuacan
- Modos figurativos y trajes teotihuacanos en el mundo maya
- El estilo posclásico internacional o la fusión de modos figurativos

El espacio y su articulación

Profundidad: sugerir un "espacio vívido"

Composición piramidal: jerarquizar al gobernante

Naturalismo humano, animal y vegetal

Proporciones: hacia el "tamaño natural"

Proporciones absolutas

Proporciones relativas

Corporalidades y mimesis: expresión de la diversidad

Diagrama corporal y entidades anímicas

El paso del tiempo

Gordura y deformidad: transgresión y sacrificio

Materialización de texturas

Textiles, fibras vegetales y papel

Pieles, plumas y conchas

Joyas y adornos

Rosetas, espejos frontales y pectorales

"Naturaleza viva": animales y plantas

Felinos y caninos: predadores

Venados y conejos: las presas

Aves

Reptiles

Insectos

Conchas y fauna marina

Flora: maíz y maguey

Expresividad en las representaciones: rostros y cuerpos en movimiento

Expresividad facial: discurso y performatividad

Caras sonrientes: embriaguez o trance

Expresiones de dolor y agresividad

Expresividad del cuerpo: transmitir estatus

Lenguaje de las manos

Brazos en alto: danza y fertilidad

Manos en el vientre

Brazos cruzados sobre el pecho

Brazo en el hombro opuesto

Posturas sentadas: poder y funciones sociales

De pie con apoyo lateral

La explicitación del sacrificio humano

El desprendimiento de las partes

- Extraer y desprender
- Cuerpos expuestos y paredes de cráneos
- Cabezas trofeo y fuerza vital

Rojo y sangre

- Pigmentos rojos y energía vital
- Sangre y glifos trilobulados
- Espinas, cuchillas y sangrías
- La flor y la sangre

La glorificación del dignatario: la parte *gravitas* del rey sagrado

"Sentarse, convertirse en rey"

- Aves descendientes: entronización, legitimación y orden cósmico
- Soberanos del tiempo y del espacio

Regalías, galas y armas: la parte *celeritas* del rey sagrado

- Llevar jade
- Llevar armas
- "Transformarse en rey"

Mujeres especialistas rituales, guerreras y gobernantes

- Atributos distintivos de la identidad de género
- El ciclo de procreación, la petición de lluvias y las mujeres especialistas rituales
- Mujeres guerreras
- Mujeres gobernantes y matrimonios entre élites
- El género como categoría clasificatoria: fluidez y complementariedad

El camino y lo exótico: metáforas figurativas en torno al viaje de larga distancia

- Pies en movimiento: el viaje y el trayecto de larga distancia
- Acerca de la planta del cacao

Hibridaciones: figuras conciliadoras e insignias guerreras

La Serpiente Emplumada

- Entidad zoomorfa
- Entidad antropomorfa con rasgos zoomorfos
- La Serpiente Emplumada como "código de identificación social"

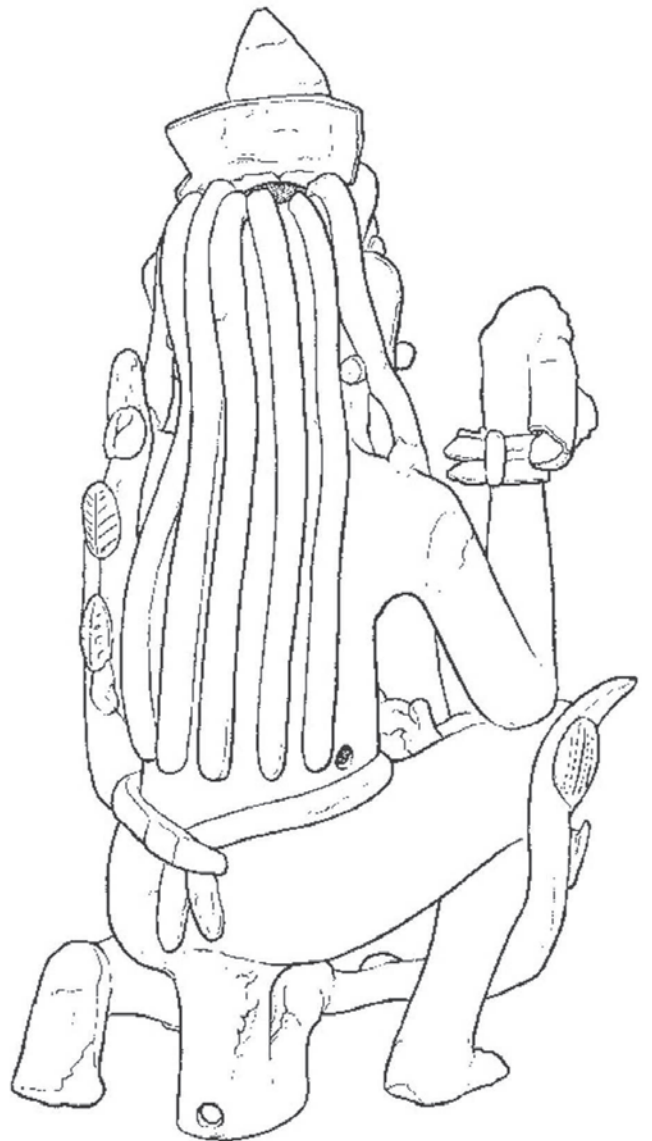
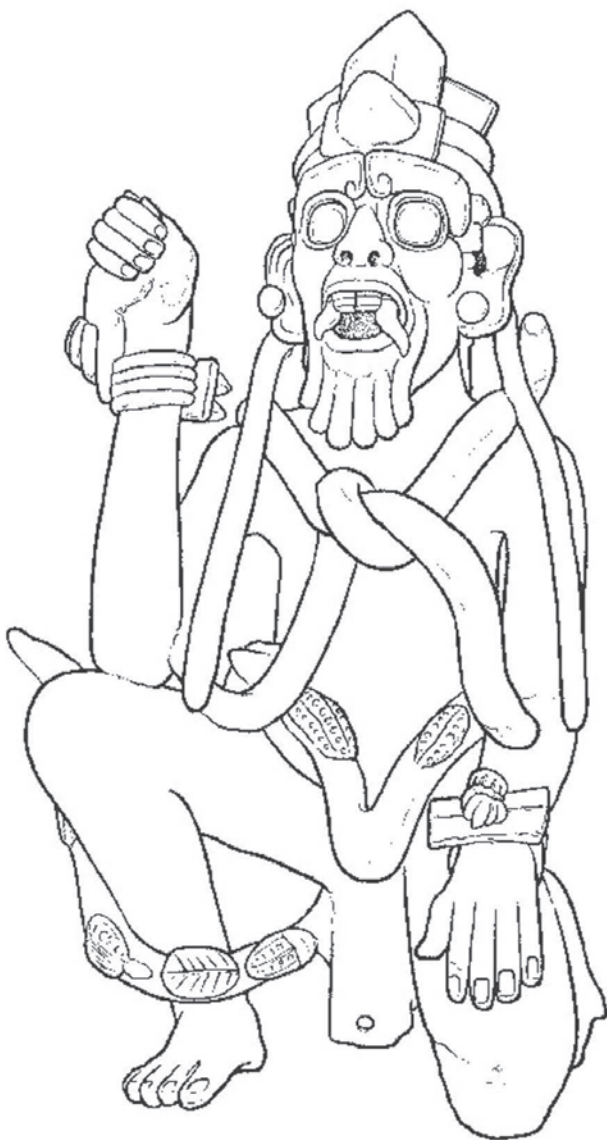
Ordenes guerreras

- Tláloc guerrero, "trapezio y ángulo" y "máscara Tláloc"
- Felinos
- Cánidos
- Búhos
- Mariposas
- Estrellas, conchas y espirales

Síntesis de la tercera parte	322
EPÍLOGO	327
Poder y alteridad.	
Nuevos paradigmas jerárquicos y relaciones con lo "distante"	328
Alternativas a la afiliación: estrategias visibles en la cultura material	
Cultura material frente a modelos de interacción	
Reajustes y adaptaciones	
Continuidades y cambios en la cosmogonía y los rituales	
Polos de acción política, cultura material y modos figurativos	
Segregación visual y espacial	
Guerra, militarismo y sacrificio	
Alianzas y alteridad	
Resoluciones e intermediarios: perspectivas futuras para analizar la interacción a partir de la cultura material	
BIBLIOGRAFÍA	344

PRÓLOGO

Interactuar: del presente al pasado



Interactuar: del presente al pasado

Trayectorias teóricas y culturales

En la era de la globalización, los fenómenos de interacción y sus modalidades ocupan desde la década de 1990 un lugar cada vez más importante en las Humanidades y las Ciencias Sociales. En 2007, cuando comencé mi tesis doctoral, una de las primeras exposiciones inauguradas en el Museo del Quai Branly-Jacques Chirac se llamó *Planète métisse* (Planeta mestizo), y estuvo centrada precisamente en las diferentes cuestiones y modalidades de encuentros y contactos entre sociedades (Gruzinski 2008).



Figura I: Mapa de las diferentes áreas culturales mesoamericanas y áreas de interacción examinadas en el estudio (Altiplano Central, Costa del Golfo y área Maya). En rojo se señalan los límites norte y sur de Mesoamérica (mapa base: Jean-François Cuenot. Localizaciones: Juliette Testard).

Esta visión de las dinámicas contemporáneas me animo a dar una mirada diferente a las sociedades pasadas, tanto cercanas como lejanas, en el tiempo y en el espacio. En Mesoamérica, la diversidad de ambientes, la estratificación ecológica y los diferentes recursos geológicos contribuyeron a una dinámica de intercambio desde los inicios de la sedentarización (Niederberger 1985). Estos factores han propiciado el surgimiento de las investigaciones sobre dichos temas desde 1970 (Figura I). Este interés ha aumentado desde principios del 2000 y hasta la fecha. Más recientemente, varios trabajos han

intentado situar las cuestiones económicas, así como las de intercambio e interacción, en el centro de la dinámica cultural antigua. Desde mediados de 2010, la literatura sobre el tema aumentó considerablemente con la publicación de varios volúmenes sobre temas cercanos al que se trata en este libro (Smith y Berdan 2003, Hirth y Pillsbury 2013, Englehardt y Carrasco 2019, Jiménez Betts 2020, García des Lauriers y Murakami 2021).

Al igual que como ocurre en otras disciplinas, las interacciones culturales en la antigua Mesoamérica se pensaron primero en términos de difusión ideológica, luego política y finalmente comercial. En los últimos años, los paradigmas han cambiado gradualmente y se privilegia cada vez más el papel de los procesos conscientes de los actores culturales y sociales. La otra dimensión explorada en este libro es la relación entre poder e identidad, que también ha sido objeto de muchas investigaciones en la arqueología mesoamericana. Los enfoques más recientes de las teorías postprocesuales han hecho hincapié en las redes de poder, en los procesos dinámicos de negociación, legitimación y el continuo ir y venir entre los diferentes actores sociales (véase, por ejemplo, Harrison Buck 2012: 1-2, Kurnick 2016).

En 2007, defendí mi tesis de maestría sobre la iconografía de los murales epiclásicos de Cacaxtla (Tlaxcala, México), en el Altiplano central de Mesoamérica (Testard 2007). Descubiertas a mediados de la década de 1970, estas pinturas revelan la huella combinada de una tradición maya, más concretamente de las Tierras Bajas Centrales, y de convenciones de la Costa del Golfo (centro de Veracruz). Las cuestiones planteadas en dicho estudio me llevaron a proponer un acercamiento más sistemático a este fenómeno. Mi tesis doctoral fue una continuación de este primer trabajo y en ella me pareció fundamental tener en cuenta la cultura material y visual de otros sitios contemporáneos de la región (Testard 2014).

El período epiclásico se extiende desde 600 hasta 900 d.C., tras la crisis de varios grandes sitios del Clásico, entre ellos Teotihuacán (Tabla 1). Su definición y conceptualización son relativamente recientes (Jiménez Moreno 1959) y han evolucionado desde entonces, sobre todo en cuanto a su amplitud cronológica, en relación con los últimos descubrimientos de Teotihuacán, así como a las dinámicas sociales, políticas e ideológicas asociadas al contexto del Altiplano central. La obra pionera, *Mesoamerica after the Decline of Teotihuacan* (Diehl y Berlo 1989), es una contribución esencial para comprender este período. Aparte del estudio de Solar Valverde (2006) sobre el fenómeno Coyotlatelco y el de Kowalski y Kristan-Graham *Twin Tollans* (2007), que se centra en la relación entre Tula y Chichén Itzá, ningún otro trabajo de este tipo, que combine datos arqueológicos e iconográficos, se ha centrado en este periodo, aunque varios descubrimientos importantes han transformado significativamente el panorama.

Tabla 1: Cronología general de Mesoamérica con énfasis en el período epiclásico.

Fechas	Período	Sub-período
1200 - 1521 d.C.	Posclásico	Tardío
900 - 1200 d.C.		Temprano
800 - 900 d.C.	Clásico / Epiclásico	Terminal
600 - 800 d.C.		Tardío
250 - 600 d.C.	Clásico	Temprano
500 a.C. - 250 d.C.	Preclásico	Tardío
1200 - 500 a.C.		Medio
2000 - 1200 a.C.		Temprano
8000 - 2000 d.C.	Arcaico	
30,000 - 8000 d.C.	Lítico	

El período epiclásico se ha definido como un periodo de aumento de los conflictos, cambios en las rutas comerciales y reajustes políticos, religiosos y sociales. Se trata de un momento fundamental y complejo de la historia de Mesoamérica, pero que ha sido relativamente poco estudiado. Desde 2014, sin embargo, dicho período y la cuestión de las interacciones culturales han experimentado un verdadero auge de interés. Las últimas publicaciones de Halperin (2017) y Martin (2020), por ejemplo, centradas en la aplicación del concepto de "cosmopolitismo" al análisis de los fenómenos mayas del Clásico Tardío y Terminal, lo atestiguan. Los estudios de Jiménez Betts (2018: 116-131 y 2020), que abordan las pulsiones de los sistemas-mundo en el Occidente mesoamericano, convergen con las preocupaciones aquí exploradas, sobre todo en cuanto al enfoque holístico de las interacciones a través de la cultura material (véase también el webposio dedicado al periodo en Occidente y organizado en 2020 por Jiménez Betts y Punzo Díaz).

Desde el punto de vista temático, el volumen editado por Kurnick y Baron en 2016 abordó las estrategias políticas en el contexto mesoamericano, mientras que el de Schulze y sus colegas (2020) trató las expresiones materiales del poder en un contexto arqueológico. Ambos volúmenes coinciden con los intereses expresados en este libro, constituyendo aproximaciones muy fructíferas al vínculo entre poder, materialidad y estrategias de negociación.

En pocas palabras, se considera al Epiclásico como un período de numerosos movimientos de población. Pero ¿Qué son estos movimientos? ¿Afectan a todos los sectores sociales? ¿Cuáles son sus modalidades, sus causas sociales y políticas? ¿Pueden definirse con mayor precisión a través de la cultura material y visual y de una visión regional centrada en el Altiplano central? ¿Existen concepciones ideológicas émicas vinculadas a lo lejano y lo extranjero? ¿Cuáles son las relaciones entre poder, prestigio y alteridad? De la misma forma, cabe preguntarse qué marcos teóricos hay que aplicar para estudiar esos fenómenos y qué tipo de metodología debe utilizarse.

Aproximación a las interacciones a través del estudio de la cultura material y visual

La elección de incluir en este estudio las principales ciudades epiclásicas del Altiplano mexicano estuvo motivada fundamentalmente por el deseo de ampliar las cuestiones planteadas en la investigación de las pinturas murales de Cacaxtla (Testard 2007) y correlacionarlas con el reconocido carácter ecléctico de la Pirámide de la Serpiente Emplumada en Xochicalco. Ambas representaciones visuales muestran influencias de las culturas del oriente mesoamericano, más concretamente, de la zona maya y de la Costa del Golfo (véase la Figura I). Cholula, cuya ocupación epiclásica es ampliamente debatida, se incluyó en el estudio por su proximidad geográfica con Cacaxtla-Xochitécatl; pero, sobre todo, por su importancia en las fuentes etnohistóricas de los siglos XVI y XVII, que narran la epopeya de los Olmecas Xicalancas, quienes se considera que participaron de manera crucial en el Epiclásico y que fueron los protagonistas de muchas de sus interacciones culturales (Testard 2017). El sitio de Cantona por su parte, ejerció una posición estratégica entre la Costa del Golfo y la Cuenca de México. Ocupado desde el Preclásico, este asentamiento experimentó un incremento significativo en su ocupación durante el Epiclásico (Figura II). Por lo tanto, el estudio se formalizó teniendo en cuenta estos diferentes sitios.

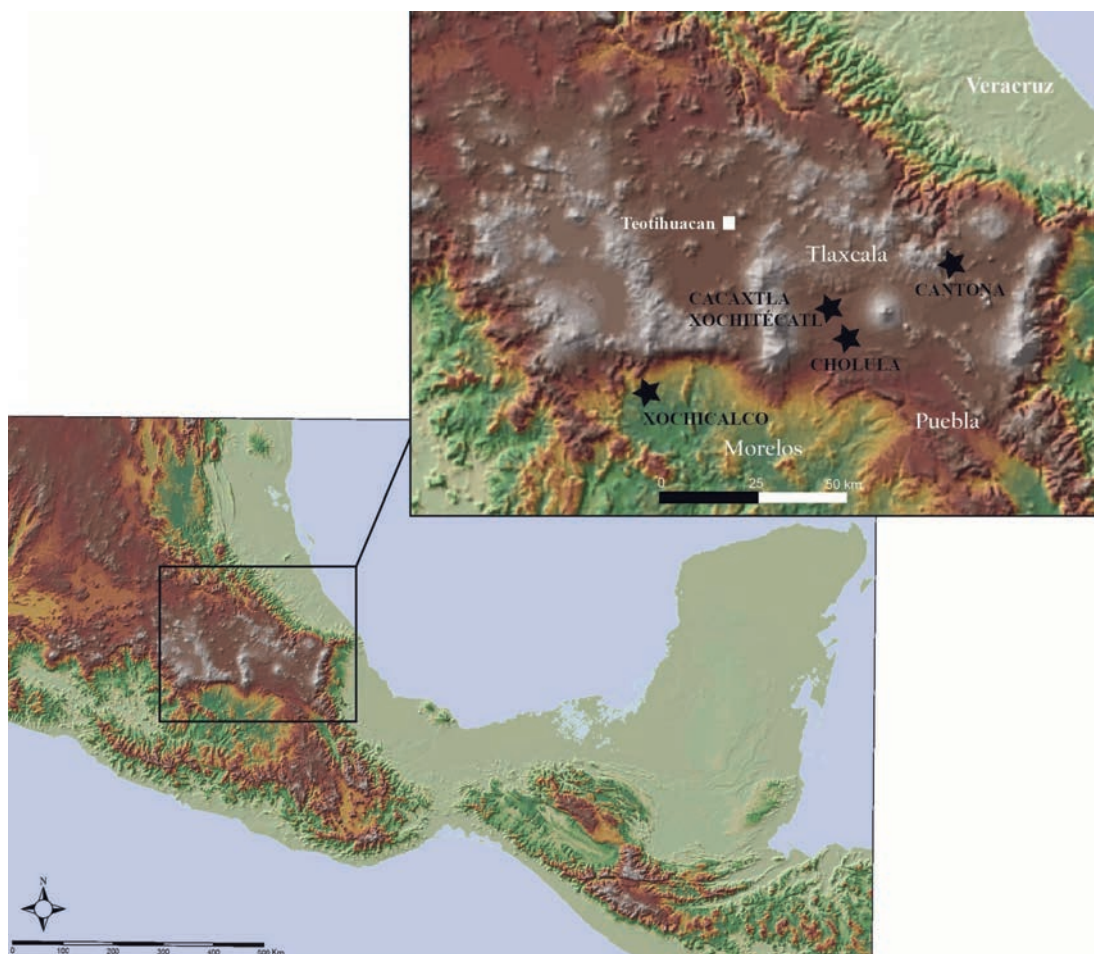


Figura II: Mapa de los sitios incluidos en el estudio (mapa base: Jean-François Cuenot. Localizaciones: Juliette Testard).

Este libro se centra en la recepción y reapropiación de las "influencias orientales" en los cuatro sitios seleccionados, todos situados en el altiplano central mexicano. Siguiendo el modelo de Carr (2005), se sitúan en escalas de comunidades locales (0 a 80 km), para Cacaxtla-Xochitécatl y Cholula, y regionales (80 a 320 km), entre Xochicalco, Cacaxtla-Xochitécatl y Cantona. La interacción cultural se percibe y se analiza aquí desde el interior de las sociedades y tiene en cuenta el punto de vista de los que importan y adaptan la cultura material y visual; pero este es sólo un aspecto de la interacción, que obviamente no es el único. Como ya se ha mencionado, la búsqueda de índices discriminantes de interacción se centra exclusivamente en las culturas del este y sureste de Mesoamérica (el límite más meridional se establece en Honduras). Así, las relaciones con el Occidente de México y Oaxaca, por ejemplo, se mencionan varias veces, pero no son el centro del presente estudio.

Al igual que Pasztory lo plantea (2005: 71), este libro parte de la premisa de que a través de una visión global de la cultura material y visual se puede abordar la comprensión (el significado) de los fenómenos antiguos. Por ello, esta investigación favorece un estudio multi-sitio y multi-medios, e integra una amplia gama de objetos (pinturas murales, escultura monumental, escultura de pequeño tamaño, figurillas, ornamentos, vasijas de cerámica) y materiales (estuco, piedra, piedra semipreciosa, cerámica y concha). Combina varios tipos de datos: antropológicos, económicos, arqueológicos y figurativos. Por último, pone en práctica dos metodologías que permiten reconsiderar el vínculo entre las teorías y los artefactos, ya sean figurativos o no.

Además de tender hacia una síntesis *holística* del tema y de la época, esta investigación incluye una cantidad importante de material inédito. Aunque desde su inicio se han analizado con detalle una treintena de piezas del corpus (Martínez Lara 2013 y 2020, Brittenham y Nagao 2014, Bernal Castillo 2019), dos volúmenes monográficos sobre las pinturas de Cacaxtla han aportado datos especialmente enriquecedores sobre los programas iconográficos así como sobre su producción (Uriarte Castañeda y Salazar Gil 2013); asimismo, otra monografía ha contribuido a las aproximaciones estilísticas e iconográficas de estas pinturas (Brittenham 2015), el análisis iconográfico realizado en la tercera parte de esta parte, se centra más específicamente en 553 artefactos y constituye un nuevo enfoque.

La cuestión de las interacciones culturales y otros temas relacionados, también han sido objeto de varias tesis académicas (casi todas de doctorado), defendidas antes o después de la mía. Los enfoques divergen en cuanto a cronologías, espacios, métodos o tipos de corpus (Mendoza 1992, Solar Valverde 2002, Villegas 2004, Brittenham 2008, Nagao 2014, Turner 2016). Mientras que Solar Valverde (2002) aportó una brillante reflexión sobre el período epiclásico y sus mecanismos de interacción, ilustrados a través de las placas figurativas de piedra verde, Nagao (1989), por otro lado, planteó una hipótesis pionera acerca del carácter cosmopolita del material proveniente de Cacaxtla y de Xochicalco. Posteriormente, profundizó y amplió este enfoque en su tesis doctoral (Nagao 2014).

Por último, varios aspectos desarrollados originalmente en mi tesis han sido publicados desde entonces. Este es el caso de un capítulo que abordó el análisis crítico de las fuentes etnohistóricas aplicadas a las interacciones culturales del Epiclásico (Testard 2017). También se publicó una síntesis global articulada en torno al modelo político procesual dual (Testard 2018), que será retomada en el epílogo, y una reflexión sobre los procesos de destrucción intencional de artefactos (Testard 2019). Finalmente, se publicó un análisis de 17 placas figurativas de piedra verde de Cacaxtla-Xochitécatl y Xochicalco (Testard 2021). Cabe decir que los temas tratados en estos artículos sólo se mencionarán e incluirán en este estudio; el lector podrá consultarlos si desea obtener más información.

Este libro se basa en varios enfoques teóricos y propone formas alternativas de pensar el tema de estudio. El trabajo también está concebido como un estudio regional, que toma material inédito o poco publicado y lo pone en diálogo con otros marcos disciplinarios de las ciencias sociales. La consideración

de un amplio abanico de materiales, tanto figurativos como no figurativos, responde a la necesidad de abordar el fenómeno en su conjunto, delimitar su alcance, comprender sus modalidades y problemas y, por último, proponer hipótesis sobre su significado.

Además de abordar las culturas materiales de Cacaxtla-Xochitécatl, Xochicalco, Cholula y Cantona, este libro también explora la cultura visual de todos estos sitios. Tradicionalmente, la "iconografía" (*eikon*, imagen y *graphos*, escritura, véase Klein 2001) se refiere específicamente al análisis simbólico y temático, mientras que el análisis estilístico se refiere a la forma (Pasztory 1978b: 120, De la Fuente 2002: 36, Lesure 2005: 244, Hill Boone y Smith 2003: 186). No obstante, el término "iconografía" se utilizará aquí en un sentido más amplio, y con él me referiré al estudio de la imagen, incluyendo el análisis formal y el análisis temático/simbólico. Además, el método utilizado se ajusta a lo que se conoce como *Enfoque Histórico Directo* (DHA en inglés). De acuerdo con Dehouve, "El 'enfoque histórico directo' integra las reflexiones antropológicas y etnohistóricas, e incluso las de otras disciplinas como la sociología y la economía, considerando que las sociedades mesoamericanas tienen un "régimen de historicidad de larga duración" (Dehouve 2020: 58). Ampliamente utilizado en el estudio de la iconografía mesoamericana, y en particular de los glifos y los símbolos, el marco teórico y la metodología se matizarán con las aportaciones de Kubler sobre el fenómeno de disyunción (Kubler 1969, 1975: 766, 1985: 403-404. Véase también Klein 2001, De la Fuente 2002: 37, Filini 2010: 66-67)¹.

Aunque los estudios físico-químicos y los enfoques tecnológicos son perspectivas fructíferas para el estudio de las interacciones suprarregionales, el sesgo de la presente investigación se basa en un enfoque culturalista personal y en una visión holística de los artefactos. En los últimos años, tanto los análisis de caracterización como los de estilo tecnológico han cobrado un considerable impulso dentro de la comunidad mesoamericanista (véanse en particular los trabajos de Manzanilla 2012, Melgar Tisoc *et al.* 2021, Acosta Ochoa y sus colegas) y se revelan más factibles en el futuro y si se aplicaran a algunos de los corpus que se analizan aquí, se abrirían grandes perspectivas. Por ejemplo, la caracterización de materiales diagnósticos, como la cerámica fina, la piedra verde y las conchas marinas, que desgraciadamente está ausente de trabajos anteriores, contribuiría significativamente a reforzar las hipótesis propuestas. El análisis en curso de las figurillas y las pequeñas esculturas de piedra de Xochicalco (Alvarado León y Testard, s.f.), que integra la caracterización por fluorescencia de rayos X portable (a cargo de Acosta Ochoa) y el análisis de las huellas de fabricación por microscopía electrónica de barrido (a cargo de Melgar Tisoc), constituye un primer ejemplo de lo que podría programarse, a varias escalas y con distintos materiales, en los próximos años.

Por último, como en todo enfoque arqueológico, la dimensión émica de los fenómenos abordados es particularmente compleja. Así, las sutilezas de la vida social, política e ideológica de las comunidades antiguas, cuyos nombres apenas se conocen, son difíciles de aproximar. Varios términos cruciales utilizados en el análisis figurativo, como "naturalismo", "expresividad" o "individualidad", no tienen el mismo significado que en nuestras sociedades occidentales. Cuando se utilizan en el análisis formal del corpus, el "naturalismo" y el "expresionismo" no pretenden describir las convenciones y las metáforas que permean las ontologías y el simbolismo mesoamericano, desde el Preclásico hasta el Posclásico. Su propósito, más bien, es referirse a una modificación del modo figurativo, más realista y performativo. En cuanto a la cuestión de la individualidad, en muchas sociedades mesoamericanas la persona es más bien un "dividuo" que puede encarnar diferentes esencias, ya sean divinas o humanas (López Austin

¹ El concepto de "disyunción" fue creado por el famoso historiador de arte, Panofsky en 1944 (1969: 107-109) (véase también Goldschmidt 1937) para traducir el cambio de significado entre la forma y el tema en una utilización diacrónica (véase primera parte).

1980, Jackson 2019). De nuevo, se trata de evocar la mayor tendencia a la personalización figurativa, ciertamente relativa en los contextos amerindios. En suma, a falta de datos émicos que permitan una mejor definición de algunos de los conceptos aplicados, se emplearán otras nociones que han sido definidas en otros estudios mejor documentados (más recientes, reforzados por fuentes escritas), y que por su carácter operativo y su dimensión explícita pueden emplearse en el corpus epiclásico del altiplano central mexicano.

Teorías, conceptos, historiografías, cultura material e imágenes: etapas de estudio

En la primera parte del libro, titulada "Pensar y analizar la interacción cultural en Mesoamérica: conceptos y métodos", se establecerá el marco de reflexión. La antropología proporciona una serie de conceptos claves que se pueden manipular: el mestizaje, el sincretismo, la aculturación y la transculturación se exploran con el fin de entender las cuestiones que subyacen en los fenómenos que se examinan. A continuación, se abordan las teorías arqueológicas para debatir sobre el concepto de estilo, su definición y sus límites. En este marco, se discutirán los modelos más utilizados para calificar la interacción cultural en la arqueología (migración, comercio, conquista e intercambio entre élites) antes de esbozar un primer modelo para los casos de estudio. Este nuevo modelo planteado servirá de herramienta para comprender la interacción social desde la cultura material. Se complementará esta parte con una historiografía de los estudios sobre las interacciones en Mesoamérica, poniendo especial énfasis en los vínculos entre el Altiplano y el oriente mesoamericano, lo que permitirá destacar su continuidad y su especificidad, tanto desde el punto de vista sistémico (económico), como simbólico. A continuación, se exponen algunas nociones esenciales que deben tenerse en cuenta para el análisis. Se discuten en esta parte los conceptos de metáforas, continuidades y discontinuidades culturales y la relación con lo lejano en las sociedades preindustriales. Si bien este último concepto de lejanía constituye una forma de legitimación, también refleja el dualismo del rey sagrado, tanto local como extranjero. La relación con lo lejano es, pues, un poderoso paradigma para la construcción retórica del poder.

La segunda parte se titula "El período epiclásico en el Altiplano central: política, interacciones y eclecticismo material". El objetivo de esta sección es abordar el marco cronológico del Epiclásico, así como sus principales dinámicas demográficas, económicas, de asentamiento y de movimientos a lo largo y ancho del territorio. En esta parte se presentarán los cuatro sitios del estudio, su ubicación y sus principales monumentos. Se hará hincapié en los conjuntos figurativos eclécticos de Cacaxtla (murales) y de Xochicalco (Pirámide de la Serpiente Emplumada), así como en los elementos de Cholula (estelas y altares) y Cantona (conjuntos arquitectónicos conocidos como "complejos cancha de pelota"), que indican relaciones con las esferas orientales. En la última sección se discutirá detalladamente la cultura material portable de los sitios estudiados, para destacar las adaptaciones e importaciones de vasijas y objetos cerámicos, del material lítico (especialmente la piedra verde) y las conchas marinas. El objetivo es abordar, de manera global, los intercambios materiales inter y suprarregionales en el centro de México y, en particular, poner de manifiesto las convergencias y las divergencias en las redes de intercambio examinadas. También se buscará señalar la retórica de las afiliaciones establecidas a través de la producción, el intercambio y el uso de la cultura portable de las sociedades de Cacaxtla-Xochitlácatl, Xochicalco, Cholula y Cantona.

La tercera y última parte del libro se titula "Imágenes, estrategias de afiliación y redes de interacción" y tratará específicamente el análisis iconográfico de las 553 piezas antes mencionadas. Se parte de la presentación de una metodología de estudio y se introducen algunas teorías y nociones movilizadas en la

concepción del "arte" en la antropología y en el mundo antiguo mesoamericano. A continuación, se propone un modelo específicamente destinado al estudio del corpus epiclásico y se presentan las categorías utilizadas para tratarlo. El análisis formal, en el que se agruparon las piezas para facilitar su estudio, se articula en torno a los conceptos de "naturalismo" y "expresividad", lo que permite destacar el uso de recursos y convenciones (composiciones, modalidades figurativas, posturas) afines al Oriente y el sureste mesoamericanos. El análisis temático subraya la puesta en escena de las élites como mediadoras por excelencia, con mayor énfasis en el poder y su expresión, así como en la guerra y el sacrificio, el género y los viajes de larga distancia.

La confrontación de los marcos teóricos, los datos antropológicos y el corpus material y figurativo nos anima a proponer una modalidad específica de interacción cultural en el período Epiclásico en el Altiplano central. Se plantea, a grandes rasgos, que entre 600 y 900 d.C. las élites de los nuevos centros urbanos produjeron estrategias alternativas de legitimación en la arquitectura, la escultura monumental y la cultura portable, que las vincularon de manera privilegiada con las sociedades mayas y del Golfo. De esta manera, pudieron modificar significativamente su ejercicio del poder en un contexto local de competencia.